



Deutsche  
Rentenversicherung

Bund



**Starker Service.  
Starke Firma.**

VBLkongress 2025

## **Basiswissen Rentenversicherung**

Mathias Scholl

Deutsche Rentenversicherung Bund

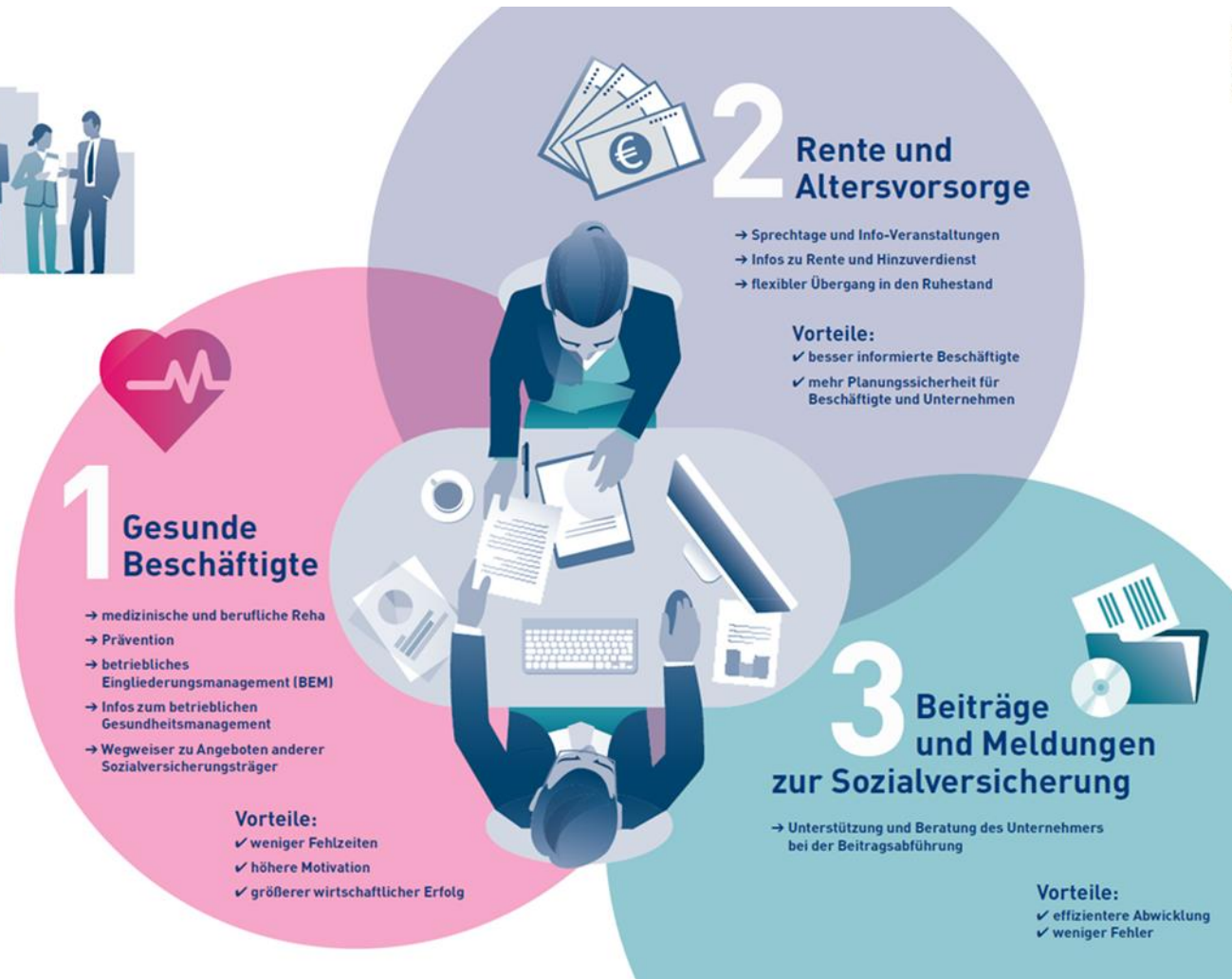
Firmenservice



## Starker Service für starke Firmen

Der Firmenservice der Deutschen Rentenversicherung unterstützt Unternehmen jeder Größe. Sein Ziel: Betriebe und Beschäftigte fit machen für die Herausforderungen des demografischen Wandels. Dabei stehen drei Themenbereiche im Fokus.

ONLINE-INFO:  
[firmenservice.driv.info](http://firmenservice.driv.info)





## Antrag

beim Rentenversicherungsträger

## Voraussetzung:

Mindestalter von 27 J. u. 5 Beitragsjahre

## Versand

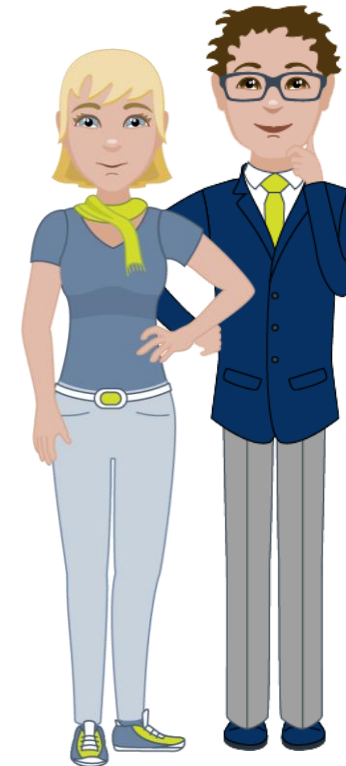
jährlich

## Servicetelefon

Versicherungsträger: 0800 10004800

## Internet

[www.deutsche-rentenversicherung.de](http://www.deutsche-rentenversicherung.de)





### Beispiel

## Renteninformation 20XX

### Ihre Renteninformation

Sehr geehrte Frau Beispiel,

in dieser Renteninformation haben wir die für Sie vom 01.03.2006 bis zum 31.12.2021 gespeicherten Daten und das geltende Rentenrecht berücksichtigt. Ihre **Regelaltersrente** würde am **01.03.2056** beginnen. Änderungen in Ihren persönlichen Verhältnissen und gesetzliche Änderungen können sich auf Ihre zu erwartende Rente auswirken. Bitte beachten Sie, dass von der Rente auch Kranken- und Pflegeversicherungsbeiträge sowie gegebenenfalls Steuern zu zahlen sind. Auf der Rückseite finden Sie zudem wichtige Erläuterungen und zusätzliche Informationen.

#### Rente wegen voller Erwerbsminderung

Wären Sie heute wegen gesundheitlicher Einschränkungen voll erwerbsgemindert, bekämen Sie von uns eine monatliche Rente von:

#### Höhe Ihrer künftigen Regelaltersrente

Ihre bislang erreichte Rentenanwartschaft entspräche nach heutigem Stand einer monatlichen Rente von:

Sollten bis zur Regelaltersgrenze Beiträge wie im Durchschnitt der letzten fünf Kalenderjahre gezahlt werden, bekämen Sie ohne Berücksichtigung von Rentenanpassungen von uns eine monatliche Rente von:

**1.480,23 EUR**

**512,85 EUR**

**1.709,50 EUR**



## **Voraussetzung:**

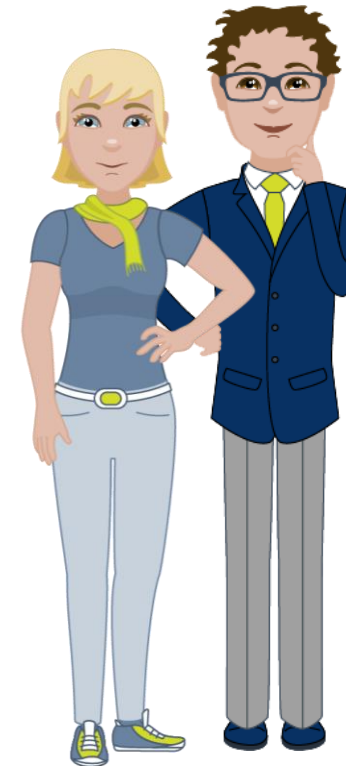
ab 55 Jahre

## **Versand**

Alle 3 Jahre

## **Enthält**

Versicherungsverlauf u. Berechnung





## Versicherungsverlauf

Anlage Seite: 02

**Allgemeine Rentenversicherung**

Zeitraum	Entgelt	Art der Zeit, Anmerkungen
20.05.1997 - 27.06.1997		- Schulausbildung
01.07.1997 - 31.08.1997		- Übergangszeit
01.09.1997 - 19.04.1998		- Fachschulausbildung
20.04.1998 - 12.07.1998		- Krankheit oder Gesundheitsmaßnahme ohne Beitragszahlung
25.07.1998 - 31.08.1998		- Arbeitslosigkeit ohne Leistungsbezug
01.09.1998 - 31.08.2000		- Fachschulausbildung
01.09.2000 - 17.02.2001		- Fachschulausbildung
22.02.2001 - 31.05.2001		- Arbeitslosigkeit ohne Leistungsbezug
01.06.2001 - 31.12.2001	17.442,00 DM	- Beitragszeit mit Pflichtbeiträgen für Beschäftigung in einer geschützten Einrichtung
01.01.2002 - 31.12.2002	14.539,00 EUR	- Beitragszeit mit Pflichtbeiträgen für Beschäftigung in einer geschützten Einrichtung
01.01.2003 - 31.12.2003	16.597,00 EUR	- Beitragszeit mit Pflichtbeiträgen für Beschäftigung in einer geschützten Einrichtung
01.01.2004 - 30.10.2004	15.124,00 EUR	- Beitragszeit mit Pflichtbeiträgen für Beschäftigung in einer geschützten Einrichtung
31.10.2004 - 31.12.2004		- Schwangerschaft oder Mutterschutz
01.01.2005 - 31.12.2005		- Beitragszeit mit Pflichtbeiträgen wegen Kindererziehung
01.01.2005 - 06.03.2005		- Schwangerschaft oder Mutterschutz
01.01.2006 - 31.12.2006		- Beitragszeit mit Pflichtbeiträgen wegen Kindererziehung
01.01.2007 - 31.12.2007		- Beitragszeit mit Pflichtbeiträgen wegen Kindererziehung
01.01.2008 - 31.12.2008		- Beitragszeit mit Pflichtbeiträgen wegen Kindererziehung

**Allgemeine Rentenversicherung**

Zeitraum	Entgelt	Art der Zeit, Anmerkungen
01.01.2008 - 31.12.2008	16.976,00 EUR	- Beitragszeit mit Pflichtbeiträgen für Beschäftigung in einer geschützten Einrichtung
01.01.2009 - 31.12.2009		- Beitragszeit mit Pflichtbeiträgen wegen Kindererziehung
01.01.2009 - 31.12.2009	18.527,00 EUR	- Beitragszeit mit Pflichtbeiträgen
01.01.2010 - 31.12.2010		- Beitragszeit mit Pflichtbeiträgen wegen Kindererziehung
01.01.2010 - 31.12.2010	21.472,00 EUR	- Beitragszeit mit Pflichtbeiträgen
01.01.2011 - 31.12.2011	24.852,00 EUR	- Beitragszeit mit Pflichtbeiträgen
01.01.2012 - 31.12.2012	28.417,00 EUR	- Beitragszeit mit Pflichtbeiträgen
01.01.2013 - 31.12.2013	32.248,00 EUR	- Beitragszeit mit Pflichtbeiträgen
01.01.2014 - 30.11.2014	32.120,00 EUR	- Beitragszeit mit Pflichtbeiträgen
01.12.2014 - 31.12.2014	2.920,00 EUR	- Beitragszeit mit Pflichtbeiträgen
01.01.2015 - 31.12.2015	37.862,00 EUR	- Beitragszeit mit Pflichtbeiträgen
01.01.2016 - 31.12.2016	39.576,00 EUR	- Beitragszeit mit Pflichtbeiträgen
01.01.2017 - 31.12.2017	40.960,00 EUR	- Beitragszeit mit Pflichtbeiträgen
01.01.2018 - 31.12.2018	40.960,00 EUR	- Beitragszeit mit Pflichtbeiträgen
01.01.2019 - 31.12.2019	40.960,00 EUR	- Beitragszeit mit Pflichtbeiträgen
01.01.2020 - 31.12.2020	40.960,00 EUR	- Beitragszeit mit Pflichtbeiträgen
01.01.2021 - 31.12.2021	40.960,00 EUR	- Beitragszeit mit Pflichtbeiträgen
01.01.2022 - 31.12.2022	40.960,00 EUR	- Beitragszeit mit Pflichtbeiträgen

Im Versicherungskonto sind außerdem noch folgende rentenrechtlich bedeutsame Zeiten gespeichert:

Zeitraum	Art der Zeit, Anmerkungen
12.12.2004 - 11.12.2014	- Berücksichtigungszeit wegen Kindererziehung



V0100

Antrag auf Kontenklärung

V0410

Fragebogen f. Anrechnungszeiten

V0800

Fragebogen f. Kindererziehungszeiten

# Anrechnungszeiten ( § 58 SGB VI )

## Zeiten

Arbeitsunfähigkeit / Krankheit  
und Leistungen zur Rehabilitation / Teilhabe

Schwangerschaft und Mutterschaft

Arbeitslosigkeit (nahtlos) und Ausbildungssuche

Schule, Fach- oder Hochschule  
(nach 17. Lebensjahr)

Rentenbezug mit Zurechnungszeit

Bezug von Arbeitslosengeld II / Bürgergeld



Deutsche  
Rentenversicherung

Bund

# Versicherungspflicht von Pflegepersonen

Voraussetzungen ab dem 01.01.2017



Deutsche  
Rentenversicherung

Bund

## Pflege

Eine oder mehrere pflegebedürftige  
Personen mit mind. Pflegegrad 2

**und**

mit Anspruch auf Leistungen aus der  
Pflegeversicherung (auf Antrag)

**und**

nicht erwerbsmäßig

**und**

in ihrer häuslichen Umgebung

**und**

mind. 10 Stunden / Woche,  
verteilt auf mind. 2 Tage / Woche

## Erwerbstätigkeit

und ggf.

außerhalb der Pflege  
*maximal*  
30 Stunden / Woche

# Individuelle Rentenhöhe

Beitragszahlung aus Arbeitsentgelt



Deutsche  
Rentenversicherung

Bund

Brutto-Werte (EUR)	ab 01.01.2025		ab 01.07.2025
Arbeitsentgelt (Monat)		Arbeitsentgelt (Jahr)	Rentenhöhe (Monat)
1.000		12.000	9,69
2.000		24.000	19,39
3.000		36.000	29,08
	<i>Durchschnittsentgelt</i>	50.493	<b><u>40,79</u></b> (= 1,0000 EP)
5.000		60.000	48,47
8.050	<i>Beitragsbemessungsgrenze</i>	96.600	78,04 (= 1,9131 EP)

➤ Kindererziehungszeiten, Berücksichtigungszeiten wegen Kindererziehung, Rentenbeiträge für Pflegepersonen, Wehr- und Zivildienst, Kranken- und Arbeitslosengeld



Regelaltersrente

Altersrente für langjährig Versicherte

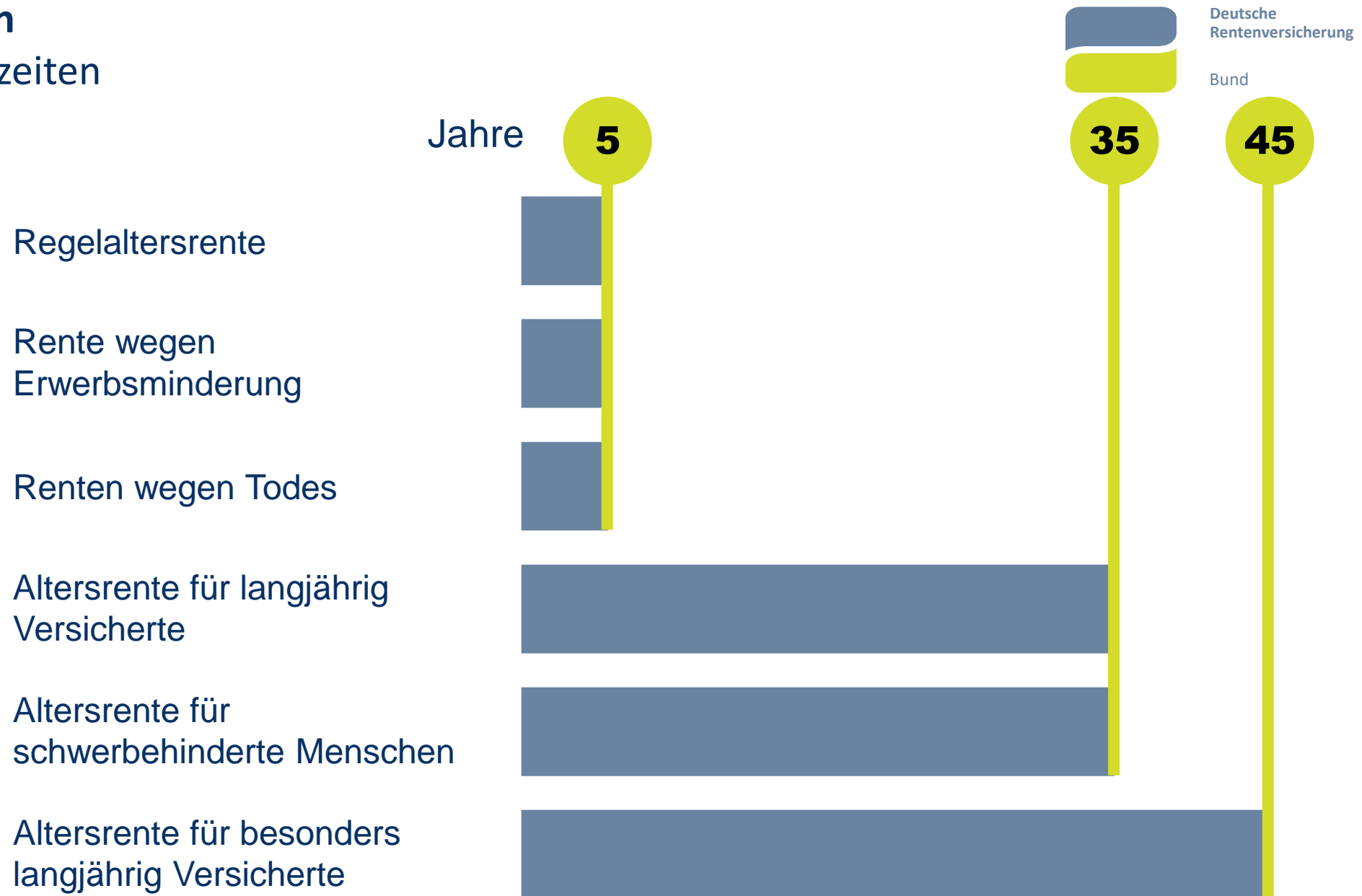
Altersrente für schwerbehinderte Menschen

Altersrente für besonders langjährig Versicherte

Rente wegen Erwerbsminderung

Renten wegen Todes

# Renten Wartezeiten



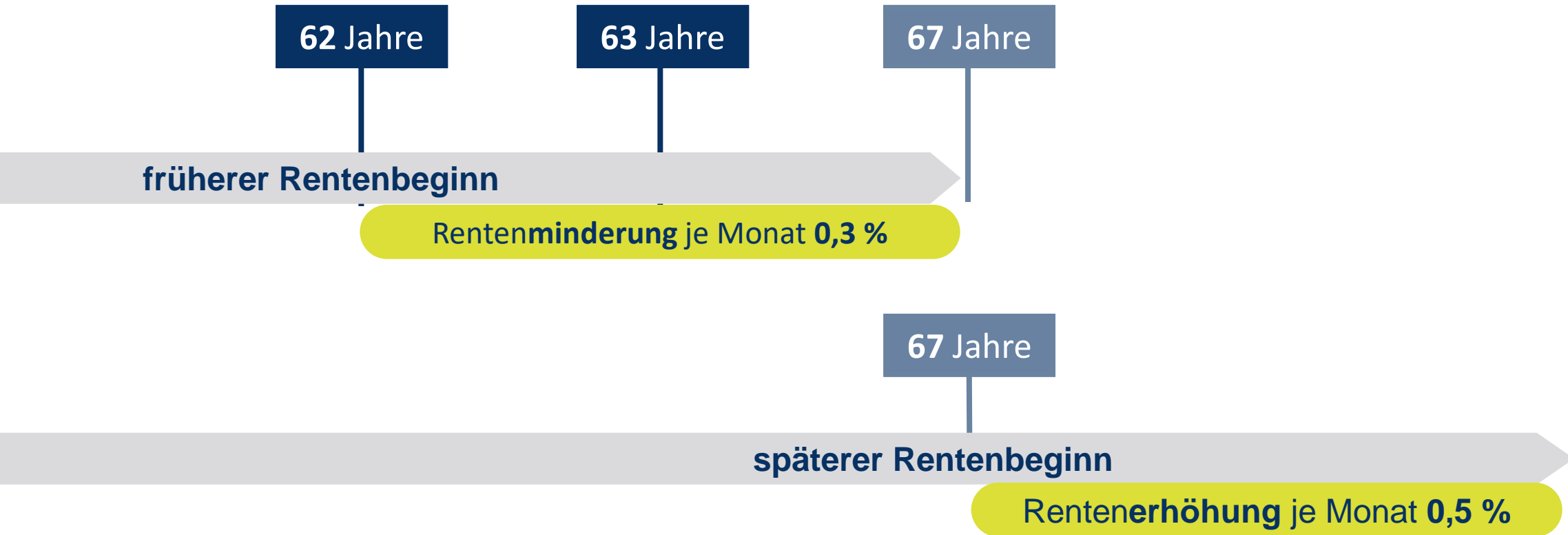
# Zugangsfaktor

## Minderung oder Erhöhung der Rente



Deutsche  
Rentenversicherung

Bund



stufenweise Anhebung der Altersgrenzen

1. Durchschnittsverdiener mit 4.208 Euro brutto pro Monat.
2. Bei Erreichen der regulären Altersgrenze hat dieser 45 Jahre Beiträge gezahlt.
3. Ergibt ca. eine monatliche Bruttorente in Höhe von 1.836 Euro. (rund 440.000 € in 20 Jahren)
4. Renteneintritt zwei Jahre später, er arbeitet Vollzeit weiter.
5. Ergebnis: 2.148 Euro. Das entspricht einer Erhöhung um rund 17 Prozent. (rund 463.000 € in 18 Jahren)

Keine Hinzuverdienstgrenzen bei Altersrenten

**Neu!** Ab 01.01.2023



Deutsche  
Rentenversicherung

Bund

Die Hinzuverdienstgrenze von 6.300€ entfällt seit dem 01.01.2023



## Rentenbeginn- und Rentenhöhenrechner

In den vergangenen Jahren sind die Altersgrenzen für Altersrenten schrittweise angehoben worden. Sie haben jedoch die Möglichkeit, bestimmte Altersrenten vor dem Erreichen der regulären Altersgrenze in Anspruch zu nehmen. Wer früher die Rente beziehen will, muss in der Regel Abschläge in Kauf nehmen.

Die Ermittlung von Rentenbeginn und Rentenhöhe erfolgt in 4 Schritten:

1. **Rentenbeginn berechnen**
2. Ergebnisse Rentenbeginn
3. Rentenhöhe berechnen
4. Ergebnisse Rentenhöhe

### Rentenbeginnrechner

Über den Rentenbeginnrechner können Sie den frühestmöglichen und den regulären Rentenbeginn aller Renten wegen Alters ermitteln.

Felder mit einem \* sind Pflichtfelder und müssen ausgefüllt werden.

Geburtsdatum\* ⓘ

Datum im Format tt.mm.jjjj (z.B. 01.01.2019)

Liegt eine Schwerbehinderung vor?\* ⓘ

☐ ja

☐ nein

Sind oder waren Sie im Bergbau tätig?\* ⓘ

☐ ja

☐ nein

Berechnen



- **Auskunft / Zahlung ab 50 Jahre**
- **Voraussetzungen für beabsichtigte Altersrente können erfüllt werden**
- **tatsächlicher Rentenbeginn kann verschoben werden**
- **Teilzahlungen möglich**



## Tipp: spezielle Rentenauskunft

- über die Höhe der gewünschten vorzeitigen Rente
- der daraus entstehenden Rentenminderung und
- über den Betrag, den sie freiwillig zum Ausgleich der Rentenminderung beantragen können

## Beispiel: Rentenhöhe 1400,- Euro brutto

Bei einen um ... Jahr(e) vorgezogenen Rentenbeginn	beträgt der monatliche Rentenabschlag ca.	So viel kostet die Ausgleichszahlung ca.
1 Jahr	50 Euro	11.800 Euro
2 Jahre	100 Euro	24.500 Euro
3 Jahre	150 Euro	38.000 Euro
4 Jahre	200 Euro	53.000 Euro

# Kranken-/Pflegeversicherung der Rentner



Deutsche  
Rentenversicherung

Bund

monatlicher  
Rentenbetrag

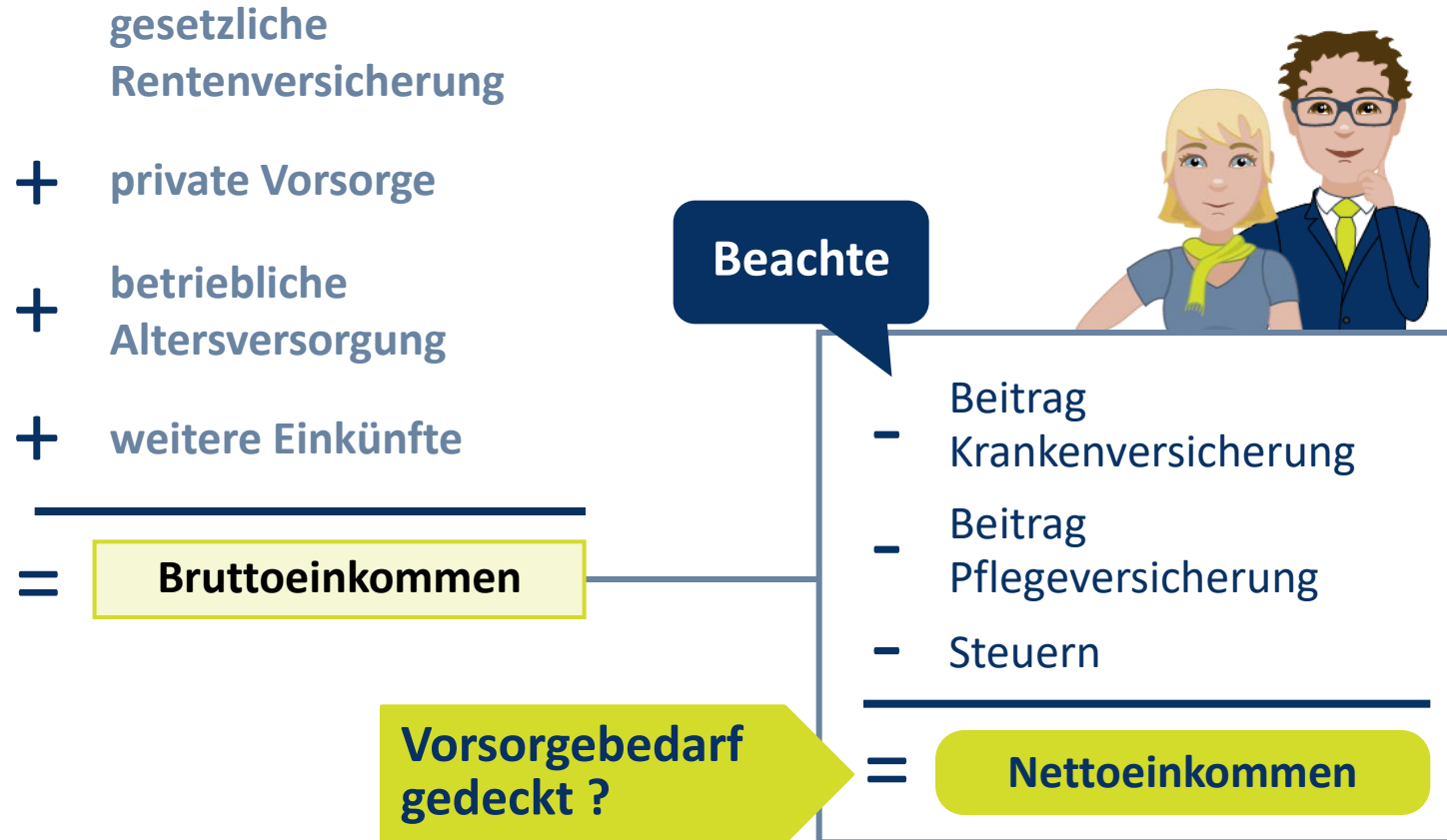
-	$\frac{\text{allgemeiner Beitragssatz}}{2} + \frac{\text{individueller Zusatzbeitrag}}{2}$	$\frac{14,6 \%}{2} + \frac{1,2 \%}{2}$
-	Beitragssatz Pflegeversicherung	3,05/3,4 %
=	Auszahlungsbetrag der Rente	Summe: ca. 11%

# Altersvorsorge

Im Alter versorgt?



Deutsche  
Rentenversicherung  
Bund



# Kindererziehung

Ist Ihr Kind bzw. sind Ihre Kinder vor 1992 geboren? Dann werden Ihnen pro Kind bis zu 2 Jahren und 6 Monaten an Kindererziehungszeiten gutgeschrieben.

Diese gesetzliche Neuregelung ist umgangssprachlich auch unter dem Begriff "Mütterrente" bekannt.

Sollte Ihr Kind 1992 oder später geboren sein, beträgt die Gutschrift bis zu 3 Jahren pro Kind.

# KinderErziehungszeiten

Es kann immer nur ein Elternteil zur selben Zeit von der Erziehung profitieren.  
Machen Sie sich also schon im Vorwege Gedanken darüber, wem die Zeit bei der Rente angerechnet werden soll.

Unabhängig vom Umfang der tatsächlichen Erziehung können gemeinsam erziehende Eltern durch Abgabe einer übereinstimmenden Erklärung bestimmen, welchem Elternteil die Erziehungszeit zugeordnet werden soll.

Soll sie der Vater erhalten, benötigt die Rentenversicherung eine gemeinsame, übereinstimmende Erklärung hierfür.

Beachten Sie: Die Erklärung gilt immer nur für die Zukunft und für maximal zwei Monate rückwirkend.

Wurde eine übereinstimmende Erklärung nicht abgegeben, ist die Erziehungszeit grundsätzlich dem Elternteil zuzuordnen, der das Kind - nach objektiven Gesichtspunkten betrachtet - überwiegend erzogen hat.

# Kinderberücksichtigungszeiten

Zusätzlich erhalten Sie, unabhängig vom Geburtsjahr Ihres Kindes, maximal 10 Jahre Kinderberücksichtigungszeiten angerechnet.

Diese können Einfluss auf die Erfüllung der Voraussetzungen (Reduzierung Wartezeit) und die Berechnung einer Rente haben.

Berücksichtigungszeiten gelten nur für denjenigen, dem auch die Kindererziehungszeit anerkannt wurde.

## KinderErziehungszeiten - Entgeltpunkte

Ein Jahr Kindererziehung bringt fast einen Entgeltpunkt

Kindererziehungszeiten sind Pflichtbeiträge, die sich direkt auf Ihre Rentenhöhe auswirken. Für die Zeit der Kindererziehung werden Sie in etwa so gestellt, als hätten Sie Beiträge aufgrund des Durchschnittsverdienstes aller Versicherten gezahlt.

Umgerechnet bringt Ihnen ein Jahr Kindererziehungszeit ungefähr 36 Euro Rente pro Monat.

Sie erziehen Kinder, arbeiten aber nebenbei? Prima – dann erhalten Sie diese Beiträge nämlich zusätzlich zu dem, was Sie selbst einzahlen. Dies gilt bis zur sog. Beitragsbemessungsgrenze.

# Wann beginnt die Altersrente?

Geburts- jahrgang	Regelalters- rente	AR für besonders langjährig Versicherte	AR für langjährig Versicherte			AR für schwerbehinderte Menschen		
	abschlagsfrei	abschlagsfrei	abschlagsfrei	vorzeitiger Bezug ab		abschlagsfrei	vorzeitiger Bezug ab	
	Alter Jahr/Monat	Alter Jahr/Monat	Alter Jahr/Monat	Alter Jahr/Monat	Abschlag in %	Alter Jahr/Monat	Alter Jahr/Monat	Abschlag in %
<b>1953</b>	65/7	63/2	65/7	63	9,3	63/7	60/7	10,8
<b>1954</b>	65/8	63/4	65/8	63	9,6	63/8	60/8	10,8
<b>1955</b>	65/9	63/6	65/9	63	9,9	63/9	60/9	10,8
<b>1956</b>	65/10	63/8	65/10	63	10,2	63/10	60/10	10,8
<b>1957</b>	65/11	63/10	65/11	63	10,5	63/11	60/11	10,8
<b>1958</b>	66	64	66	63	10,8	64	61	10,8
<b>1959</b>	66/2	64/2	66/2	63	11,4	64/2	61/2	10,8
<b>1960</b>	66/4	64/4	66/4	63	12	64/4	61/4	10,8
<b>1961</b>	66/6	64/6	66/6	63	12,6	64/6	61/6	10,8
<b>1962</b>	66/8	64/8	66/8	63	13,2	64/8	61/8	10,8
<b>1963</b>	66/10	64/10	66/10	63	13,8	64/10	61/10	10,8
<b>ab 1964</b>	67	65	67	63	14,4	65	62	10,8

# Rente und Steuern

Ab Zugang 2005



Deutsche  
Rentenversicherung

Bund

Jahr des Rentenbeginns	Besteuerungsanteil in Prozent	Rentenfreibetrag in Prozent	Jahr des Rentenbeginns	Besteuerungsanteil in Prozent	Rentenfreibetrag in Prozent
bis 2005	50	50	2032	87	13
ab 2006	52	48	2033	87,5	12,5
2007	54	46	2034	88	12
2008	56	44	2035	88,5	11,5
2009	58	42	2036	89	11
2010	60	40	2037	89,5	10,5
2011	62	38	2038	90	10
2012	64	36	2039	90,5	9,5
2013	66	34	2040	91	9
2014	68	32	2041	91,5	8,5
2015	70	30	2042	92	8
2016	72	28	2043	92,5	7,5
2017	74	26	2044	93	7
2018	76	24	2045	93,5	6,5
2019	78	22	2046	94	6
2020	80	20	2047	94,5	5,5
2021	81	19	2048	95	5
2022	82	18	2049	95,5	4,5
2023	82,5	17,5	2050	96	4
2024	83	17	2051	96,5	3,5
2025	83,5	16,5	2052	97	3
2026	84	16	2053	97,5	2,5
2027	84,5	15,5	2054	98	2
2028	85	15	2055	98,5	1,5
2029	85,5	14,5	2056	99	1
2030	86	14	2057	99,5	0,5
2031	86,5	13,5	2058	100	0

## Beispiel:

Rente / Jahr: 20.000 €

Rentenfreibetrag: 3.300 €

## Grundfreibetrag (Stand 2025):

Einzelperson: 12.096 €

Gemeinsam Veranlagt: 24.192 €

## RV Fit

RV Fit ist ein für Sie kostenfreies Trainingsprogramm mit Elementen zu **Bewegung, Ernährung und Stressbewältigung** für ein ganzheitlich verbessertes Lebensgefühl.

- Von Ärzten entwickelt
- Kleine Gruppen
- Speziell für Berufstätige

Mitmachen



# Rehabilitation

- ❖ Medizinische Leistungen
  - ❖ Ambulanter oder stationärer Aufenthalt in einer Reha-Einrichtung
  - ❖ Anschlussheilbehandlung
  - ❖ Medizinisch-beruflich orientierte Rehabilitation
  
- ❖ Leistungen zur Teilhabe am Berufsleben (LTA)
  - ❖ Technische Ausstattung
  - ❖ Software
  
- ❖ Bei LTA → Berufsbedingter Mehrbedarf!!



Deutsche  
Rentenversicherung

- unabhängig
- neutral
- kostenlos

Servicetelefon 0800 1000 4800

Auskunfts- und Beratungsstelle



Deutsche  
Rentenversicherung

Bund

**This is the end!**  
**Really 😊**

**Starker Service. Starke Firma.**

Firmenservice der DRV Bund  
Mathias Scholl  
Berlin